

# **Besondere Tarifbestimmungen für den On-Demand-Verkehr „RUFus“ in Neubrandenburg**

gültig ab: 01.06.2025

## **§ 1 Geltungsbereich**

Die Nutzung der On-Demand-Verkehre in Neubrandenburg unterliegt den Tarifbestimmungen der Neubrandenburger Verkehrsbetriebe GmbH (NVB) in ihrer jeweils aktuellen Fassung, sofern diese nicht durch die hier aufgeführten besonderen Tarifbestimmungen ergänzt oder geändert werden.

## **§ 2 Erwerb einer Fahrtberechtigung**

Angebot von Fahrtberechtigungen:

Fahrtberechtigungen werden ausschließlich für Buchungen angeboten, die mit den verfügbaren Kapazitäten und den realisierbaren Fahrtrouten der eingesetzten Fahrzeuge übereinstimmen. Diese werden dem Fahrgast über die vorgesehenen Buchungskanäle angezeigt.

Buchungsprozess:

Der On-Demand-Verkehr basiert auf einem Smartphone-gestützten System.

Fahrgäste registrieren sich in der „RUFus-App“ bzw. „dein nb“-App zur Buchung von Fahrten. Alternativ ist eine telefonische Buchung unter Nennung einer vorab durch den Kunden festgelegten vierstelligen Zahlenfolge möglich.

Die Nutzung ist nur nach vorheriger Buchung und Bezahlung möglich.

Gültigkeit der Fahrtberechtigung:

Die Fahrtberechtigung gilt für den buchenden Fahrgast. Eine Buchung ausschließlich für Dritte ist nicht zulässig. Hiervon ausgenommen ist die Nutzung durch Minderjährige.

Bezahlung:

Die Zahlung erfolgt bargeldlos über die im Buchungsprozess hinterlegte Zahlungsart oder ein zuvor aufgeladenes Guthaben.

Nutzung durch Minderjährige:

Minderjährige können das Angebot nutzen, sofern ein Erziehungsberechtigter die Registrierung mit einer genehmigten Zahlungsart oder einem Guthaben hinterlegt hat. Jede Buchung gilt in diesem Fall als durch den Erziehungsberechtigten genehmigt.

## **§ 3 Übertragung und Stornierung von Fahrtberechtigungen**

Übertragung:

Fahrtberechtigungen sind nicht übertragbar und gelten ausschließlich für die gebuchte Fahrt.

Stornierungsbedingungen:

Fahrtberechtigungen für On-Demand-Verkehre können innerhalb von 5 Minuten nach der Buchung bis 30 Minuten vor der Abfahrtszeit in der App kostenfrei storniert werden. Der Fahrpreis wird über die vom Fahrgast gewählte Zahlungsmethode zurückerstattet.

Erscheint der Fahrgast ohne Stornierung nicht am Einstiegspunkt, wird der gemäß den geltenden Tarifbestimmungen gesamte Fahrpreis berechnet.

Storniert der Fahrgast die Buchung nicht fristgerecht (innerhalb von 5 Minuten nach Buchungsvorgang bis 30 Minuten vor Abfahrtszeit), wird der gemäß den geltenden Tarifbestimmungen gesamte Fahrpreis berechnet.

Missbrauch durch häufige Stornierungen:

Bei einer auffälligen Häufung von Stornierungen innerhalb von drei Monaten kann der Account gesperrt werden.

#### **§ 4 Bediengebiet und Angebotszeiten**

Bediengebiet:

Das Bediengebiet umfasst das Stadtgebiet Neubrandenburg. Zusätzlich durch den On Demand Verkehr erschlossene Flächen sind in Anlage 1 ausgewiesen.

Fahrten:

Fahrtberechtigungen gelten für Fahrten innerhalb des Bediengebiets, die an den festgelegten Einstiegspunkten beginnen und enden.

Pooling:

Anfragen verschiedener Fahrgäste werden gebündelt, um die Fahrtrouten zu optimieren.

#### **§ 5 Fahrpreise**

Preisanzeige:

Der Fahrpreis wird vor der Buchung angezeigt und bleibt unabhängig von der tatsächlichen Fahrtzeit unverändert.

Berechnungsgrundlage:

Der Fahrpreis setzt sich aus einem Grundpreis und dem RUFus-Aufschlag zusammen.

Grundsätzlich: Grundpreis + RUFus-Aufschlag

<b>Tarif</b>	<b>Grundpreis</b>	<b>RUFus-Aufschlag</b>
Basisticket	2,30 €	2,00 €
Basisticket ermäßigt	1,80 €	2,00 €
Stadtbus	siehe Tarifbestimmungen	2,00 €
Komfort	3,00 €	2,00 €

Basistarif

Ein Basisticket berechtigt zu einer Fahrt auf einer Strecke innerhalb des Liniennetzes der NVB.

Basistarif ermäßigt

Basistickets zum Ermäßigungstarif gelten für Kinder im Alter vom vollendeten 6. bis zum vollendeten 15. Lebensjahr und unterliegen der gleichen Nutzungsberechtigung und den Nutzungsbedingungen eines Einzeltickets jedermann (siehe Tarifbestimmungen).

Stadtbus:

Der Fahrgast nutzt eine bereits vorhandene gültige Einzel- oder Zeitkarte des Stadtbusverkehrs der NVB gemäß der geltenden Tarifbestimmungen, die er mit dem RUFus-Aufschlag erweitert, um im RUFus-Bediengebiet ein- oder auszusteigen.

Komfort

Ein Komfortticket berechtigt zu einer Fahrt mit dem RUFus auf einer Strecke, die parallel vom Stadtbusverkehr bedient wird. Der Fahrgast ist hier jedoch unabhängig vom regulären Fahrplan des Stadtbusverkehrs (Zeit und Fahrstrecke).

## **§ 6 Rabatte und Ermäßigungen**

Kinderermäßigungen:

Kinder unter 6 Jahren fahren kostenlos (Angabe bei Buchung erforderlich).

Kinder und Jugendliche zwischen dem 6. und dem vollendeten 15. Lebensjahr zahlen den ermäßigten Fahrpreis.

Ermäßigungen für Schwerbehinderte:

Schwerbehinderte Personen mit gültigem Nachweis gemäß § 228 SGB IX fahren unentgeltlich. Für Begleitpersonen ohne den Schwerbehinderten entfällt diese Ermäßigung.

Aktionen:

Anlassbezogene Rabatte können zeitlich begrenzt auf alle Fahrpreisbestandteile gewährt werden.

Kombination von Rabatten:

Mehrere Rabatte oder Ermäßigungen können nicht kombiniert werden.

## **§ 7 Prüfung der Fahrtberechtigung**

Nachweis der Fahrtberechtigung:

Die Fahrtberechtigung ist während der gesamten Fahrt betriebsbereit mitzuführen und auf Verlangen vorzuzeigen. Die Bedienung des Endgeräts erfolgt ausschließlich durch den Fahrgast selbst.

Telefonische Buchungen:

Bei telefonischer Buchung ist diese auf Verlangen durch Nennung des ID-Codes beim Fahrer nachzuweisen. Zudem ist zur Identitätsprüfung ein Lichtbildausweis bereitzuhalten.

Ermäßigungsnachweise:

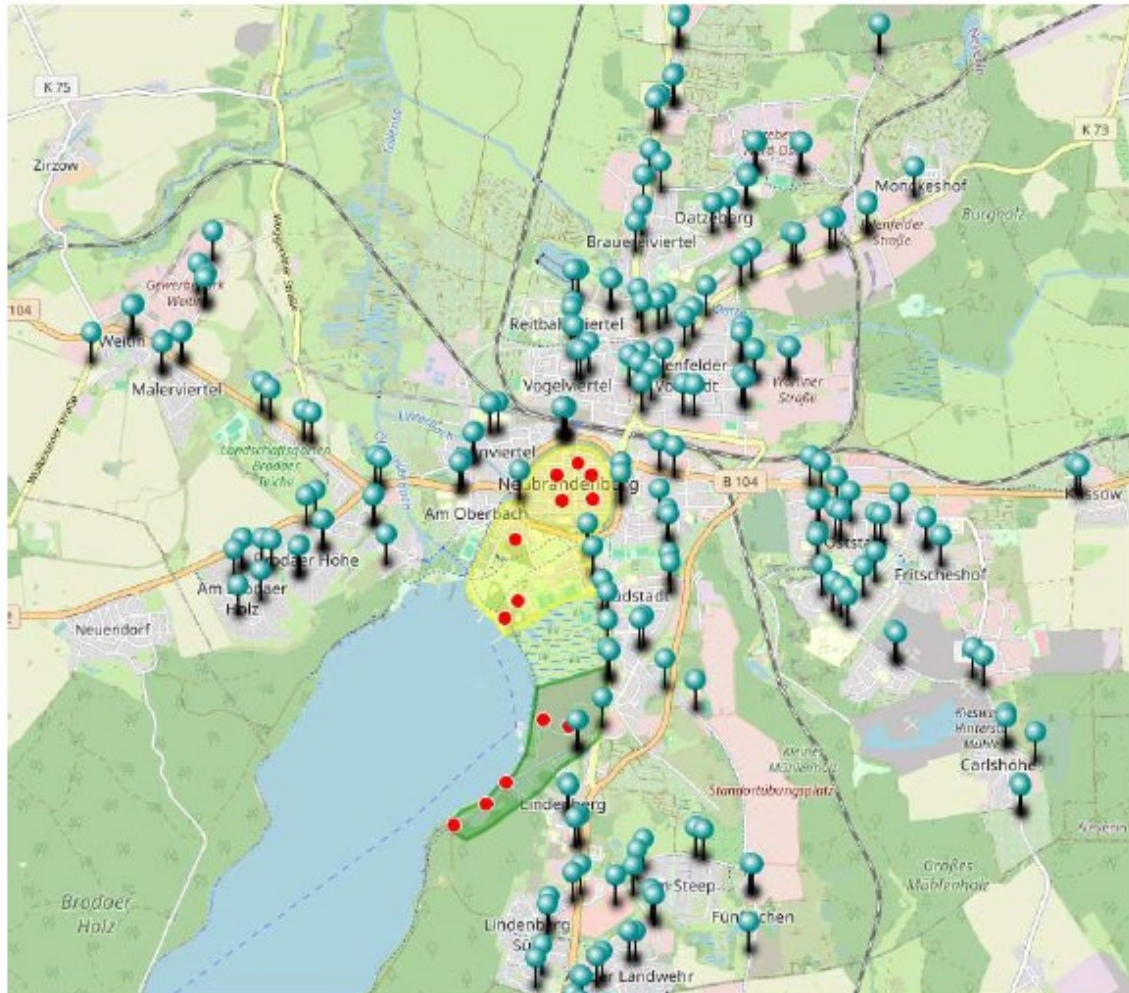
Tickets, die zu reduzierten Fahrpreisen berechtigen, sind beim Einstieg vorzuzeigen.

## **§ 8 Sonstige Bestimmungen**

Neben diesen Bestimmungen gelten die Besonderen Beförderungsbedingungen für den On-Demand-Mobilitätsdienst „RUFus“ der Neubrandenburger Verkehrsbetriebe GmbH, abrufbar unter [www.nu-sw.de/rufus](http://www.nu-sw.de/rufus).

## Anlage 1 - Bedienegebiete

### RUFus – Übersichtskarte mit Eintragung des Linienverlaufs und der Haltestellen



#### Legende



**durch ODM erschlossenes Gebiet 1**

Neubrandenburg Innenstadt und Kulturpark



**durch ODM erschlossenes Gebiet 2**

Neubrandenburg Augustabad und RWN-Gebiet



**virtuelle Haltestelle**



**feste Haltestelle**

neU.SW® Busverkehr  
**RUFus**  
Flexibles Fahren